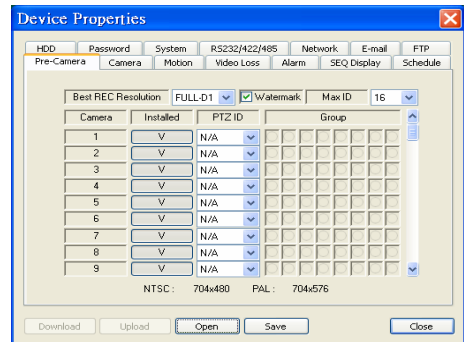
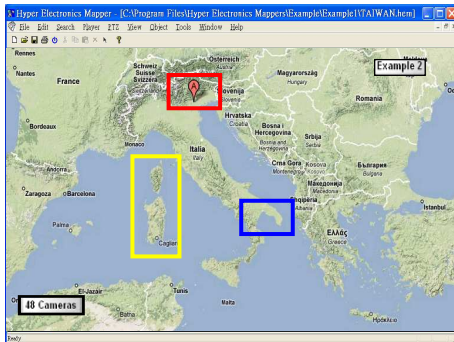


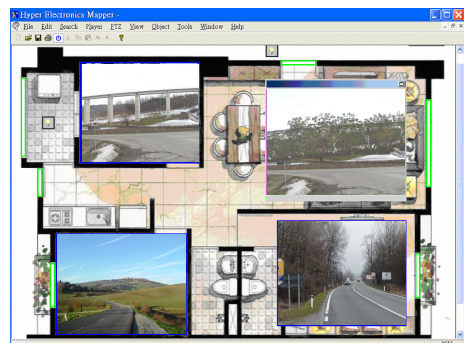
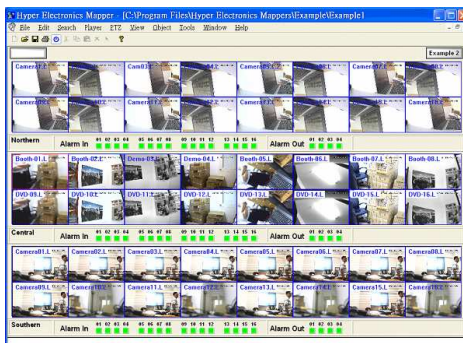
MANUALE UTENTE HEM

ITALIANO



H.E.M.

Hyper Electronic Mapper



Indice:

1. Panoramica del prodotto	pag.2
1.1. Caratteristiche	pag.2
2. Installazione	pag.3
3. Modalita' di configurazione HEM	pag.5
3.1. Configurazione elenco periferiche	pag.6
3.2. Operazioni su file	pag.10
3.3. Operazioni sugli oggetti	pag.11
3.4. Opzioni	pag.16
4. Modalita' di esecuzione HEM	pag.21
4.1. Utilita' – tools	pag.26
5. Azioni predefinite dei pulsanti	pag.27

1. Panoramica del prodotto

Il software (HEM-HyperElectronicsMappers) per il controllo remoto è stato progettato per poter essere installato in un PC all'interno di un sistema di sorveglianza. Con il software HEM è possibile controllare un numero illimitato di DVR MILANO e VENEZIA attraverso l'impostazione di mappe grafiche.

1.1 Caratteristiche

Monitoraggio e controllo di tutti i DVR collegati al PC

- Monitoraggio, gestione e controllo remoto di un numero illimitato di DVR MILANO e VENEZIA
- Controllo audio bi-direzionale
- Controllo remoto video, audio e allarme in entrata
- Controllo remoto uscite di allarme
- Controllo remoto telecamere speed-dome
- Controllo remoto funzioni GPS/POS
- Aggiornamento software a distanza e programmazione videoregistratori
- Invio di messaggi di allarme di notifica

Backup, riproduzione video/audio nel PC

- Riproduzione da remoto dei file audio/video salvati nei DVR
- Salvataggio dei file riprodotti nell'Hard Disk
- Riproduzione dei files salvati nell'hard-disk locale
- Possibilità di realizzare snapshot

Utilità

- Mappe elettroniche fatte su misura per diversi requisiti di videosorveglianza
- Illimitati livelli di mappe con collegamenti ipertestuali
- Possibilità di inserire nelle mappe icone dinamiche come videocamere, ingressi/uscite di allarme, DVR ecc.
- Monitoraggio e controllo simultaneo di diversi DVR su una singola mappa
- Numero illimitato di dispositivi/mappe/icone

Sicurezza e protezione

- Password per l'accesso ai DVR
- Password per accedere a HEM

2. Installazione

Requisiti di sistema

Si raccomanda di installare il software HEM utilizzando un PC che soddisfi i seguenti requisiti di sistema per evitare che si verifichino dei problemi quali la lentezza della riproduzione o il blocco del software

- **PC**

Compatibile IBM PC/AT

- **CPU**

Intel ® Pentium ® 4, 1.6 GHz o superiore.

- **OS**

MicroSoft ® Windows ® XP, Windows ® 2000 con SP4, Windows ® Vista.

- **Monitor**

1024 x 768 o superiore.

- **Memoria (DRAM)**

512MB o superiore, minimo 1024MB raccomandati.

- **Interfaccia di rete**

Ethernet, 10/100 Base-T per LAN, o altre interfacce che possono essere collegate ad internet

- **DirectX**

MicroSoft ® DirectX ® 9.0 o superiore.

- **Altro**

Windows XP KB319740 Package se Windows XP SP2 è installato.

Prima di eseguire il software HEM nel PC assicurarsi che:

1. **DirectX® End-User Runtime 9.0** o superiore deve essere stata installata correttamente nel PC. In caso contrario visitare il link www.microsoft.com per scaricare gratuitamente il file.
2. **Windows XP KB319740 Package** è stato installato correttamente se nel PC è in esecuzione **Windows XP SP2**. In caso contrario visitare il link <http://www.microsoft.com/downloads/details.aspx?FamilyId=9B5EDFC8-A4BB4080-9063-6518166E2DAB&displaylang=en> per scaricare gratuitamente l'aggiornamento.
3. Impostare la risoluzione dello schermo di almeno 1024x768 e il colore a 32 bit.
4. Per visualizzare meglio il software sul PC si consiglia di usare lo stile di visualizzazione di Windows XP.

Installazione

L' utente del PC deve disporre di una accesso amministratore per poter installare il programma, altrimenti il processo non andrà a buon fine e sarà mostrata una finestra di dialogo di errore.

Per installare il software HEM nel vostro PC, inserire il CD nell'unità CD-ROM/DVD-ROM, quindi fare doppio clic sul file SETUP.EXE all'interno della cartella HEM.

Si prega di eseguire le istruzioni sullo schermo per installare il software e tutti i componenti richiesti, passo dopo passo. Il codice PRODUCT KEY (4 gruppi di 6 cifre) necessario all'installazione del software si può trovare in un file di testo all'interno nel CD.

Il software verrà installato nella directory predefinita (ProgramFiles/HyperElectronics Mappers) o nella directory inserita dall'utente.

Dopo l'installazione verranno generati i seguenti file:

- **HEM.exe**

File di esecuzione HEM.

- **Setup.dll**

File d'informazione HEM.

- **device_list**

Dispositivi gestiti dell'HEM.

- **DEFAULT.hem**

Mappa di default per utilizzare il software HEM senza disegnare una nuova mappa. Nel caso in cui si intenda utilizzare tale mappa sarà necessario compilare la lista dei DVR utilizzati.

- **Default**

Directory di default per tutti i file HEM, le icone e i file immagine di sfondo.

- **System**

Directory per i file di sistema e impostazioni per i dispositivi (DVR) collegati al PC. I contenuti saranno aggiornati durante l'esecuzione del software HEM.

Nota: NON salvare alcun tipo di file utente in questa directory.

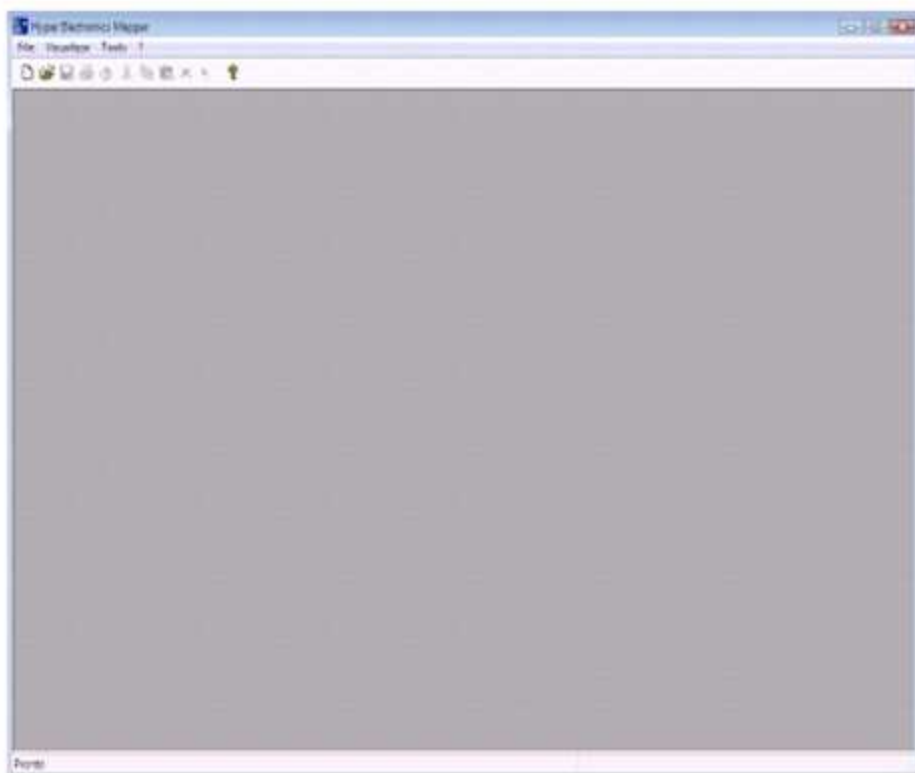
- **Esempi**

Directory per alcuni esempi utili.

3. Modalità di configurazione HEM

Per aprire il programma HEM: Fare click sul pulsante "Start/Avvio" di Windows, selezionare "Tutti i programmi", "Hyper Electronic Mappers" ed infine "Hyper Electronic Mappers".

Apparirà la seguente schermata:

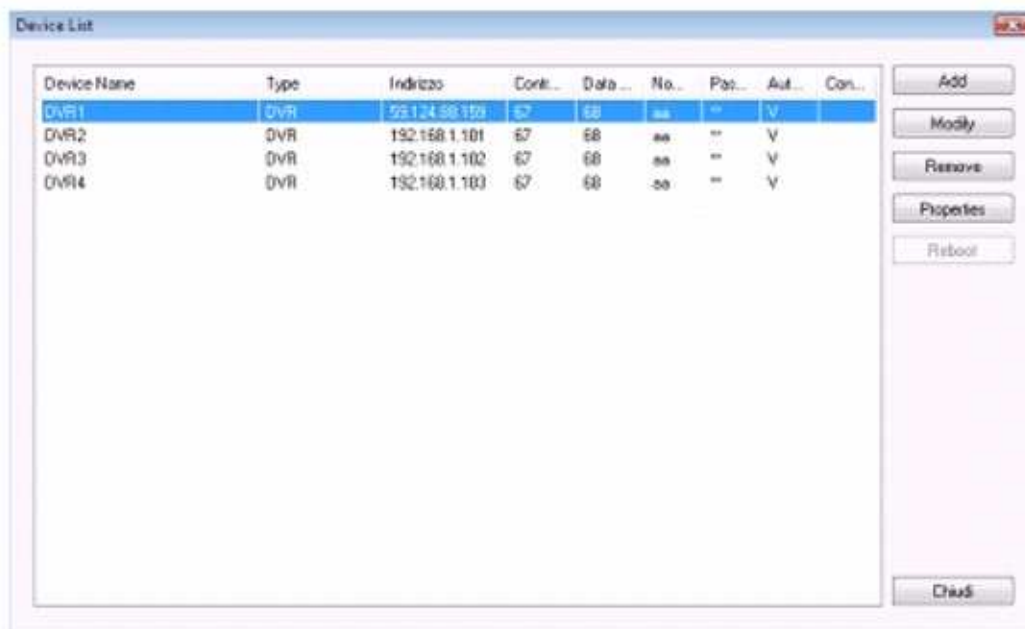


In questo momento HEM si trova in modalità CONFIGURAZIONE e attende che vengano definite le impostazioni. Una volta eseguita la configurazione si potrà passare nella modalità ESECUZIONE che vedremo in seguito.

3.1 Configurazione elenco periferiche (DVR)

Ogni oggetto nello HEM è legato a un DVR remoto. Per questo la prima operazione da compiere è impostare la lista dei DVR a cui sarà possibile collegarsi.

Nel programma HEM, fare click sul menu **Tools** quindi selezionare **Dispositivo->Config**, la finestra di dialogo **Device list** apparirà sullo schermo.



La finestra DEVICE LIST presenta già una serie di dispositivi DVR dove l'utente può andare a modificare le voci a seconda del suo utilizzo. Analogamente è possibile aggiungere e eliminare delle voci.

In seguito riportiamo una breve descrizione di ciascuna voce:

- **Device Name**

Inserire un nome significativo per il dispositivo (DVR). Il nome del dispositivo viene utilizzato in seguito per le configurazioni di tutti i dispositivi correlati.

- **Type**

Indica di che tipo di dispositivo si tratta.

- **Indirizzo**

Indirizzo IP o URL per il dispositivo.

- **Control Port**

La porta di controllo utilizzata dal DVR. Il valore di default è 67.

E' possibile modificare la porta di comunicazione nelle impostazioni del DVR.

- **Data Port**

La porta per trasmettere i dati al DVR. Il valore di default è 68. E'

possibile modificare la porta di comunicazione nelle impostazioni del DVR.

- **Nome Utente**

Il nome utente per effettuare il LOGIN. Esso deve essere presente nella lista di password all'interno del DVR. Esistono diversi livelli di Utente/password e ogni livello ha a

disposizione diverse operazioni. Per compiere operazioni di ogni livello fare riferimento alla password presente nel manuale d'installazione del DVR.

- **Password**

La password corrispondente al nome utente

- **Auto Connection**

Questa opzione permette di collegarsi automaticamente al DVR nel momento in cui il programma HEM è in modalità ESECUZIONE

- **Connected**

Questa voce è solo informativa e indica se il DVR è attualmente collegato allo HEM.

Le operazioni disponibili in questa finestra sono le seguenti:

- **Add**

Aggiungere un dispositivo alla DEVICE LIST. Fare click sul pulsante ADD e apparirà una finestra di dialogo come la seguente.

Dispositivo

Dispositivo

Nome :

Indirizzo :

Control Port : 67

Data Port : 68

☐ CMS Server

Default Login

Nome Utente :

Password :

☐ Auto Connection

Default Directory :

OK Cancell

Le voci sono come descritto sopra. La DIRECTORY di DEFAULT viene usata per salvare e poi poter recuperare la programmazione del DVR in questione.

- **Modify**

Per modificare le impostazioni di un DVR

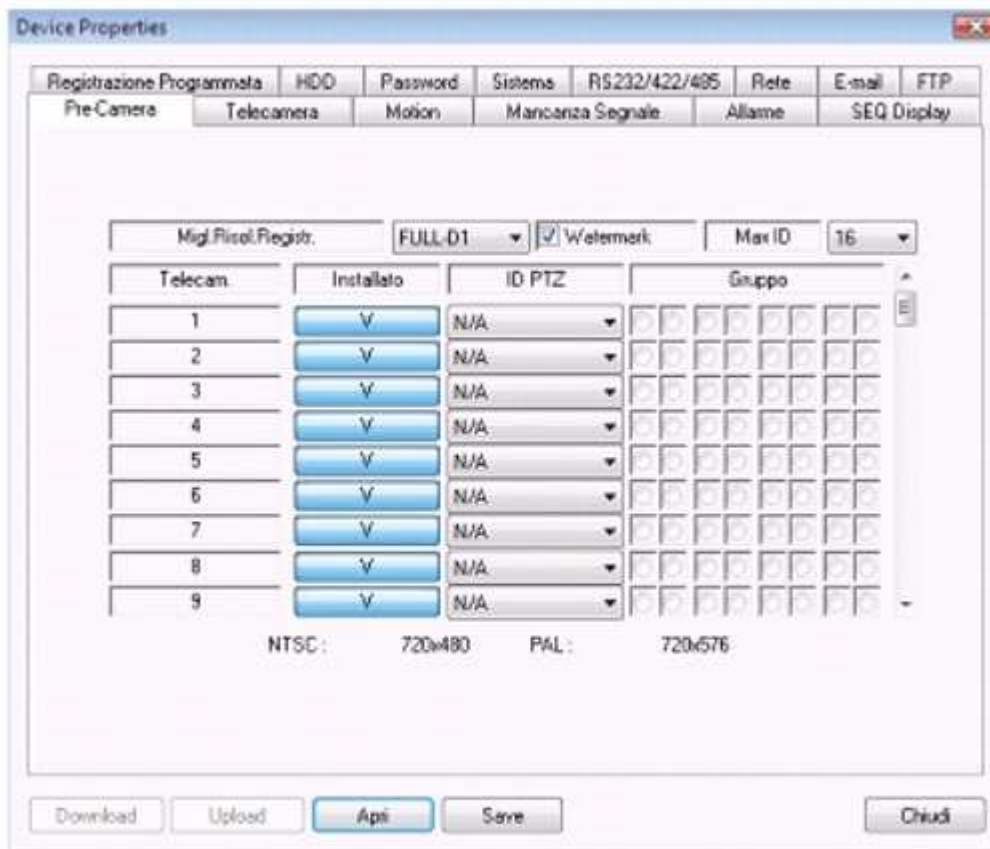
- **Remove**

Per rimuovere un dispositivo inutilizzato o non funzionante.

- **Properties**

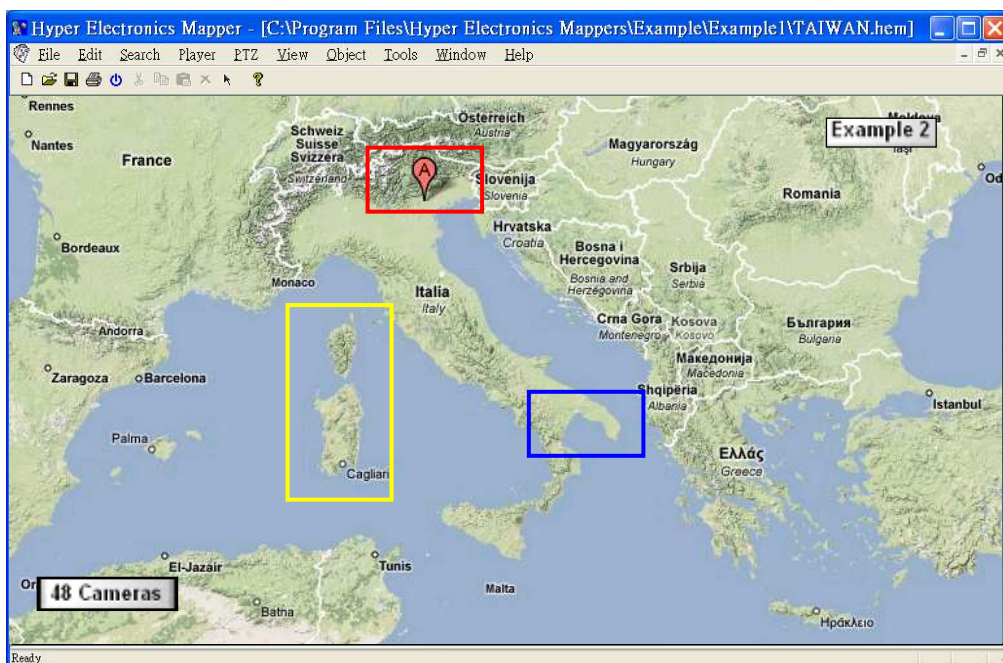
Selezionare un dispositivo dalla lista, quindi fare clic sul pulsante PROPERTIES per modificare la programmazione del DVR selezionato. La configurazione viene meglio illustrata più avanti.

Nota: Per poter accedere a questa finestra di configurazione e' necessario che il DVR sia collegato al sistema e che il software si trovi in modalita' ESECUZIONE.



3.2 Operazioni su file

Una volta avviato HEM cliccare su **File**, quindi selezionare **Nuovo** per creare una nuova mappa, oppure **Apri** per aprire una mappa già esistente. Una volta aperta o creata la mappa si visualizzerà sullo schermo una schermata simile alla seguente:



Mappe standard già pronte

Esistono alcune grafiche di fabbrica che sono salvate nella directory DEFAULT all'interno della cartella di installazione del programma. Si prega di non cancellare i files nè spostarli in un'altra directory.

Le denominazioni dei file di default sono le seguenti:

- **1Win.hem, 4Win.hem, 9Win.hem, 16Win.hem, 25Win.hem, 36Win.hem, 49Win.hem, 64Win.hem**

Rappresentano un DVR con suddivisione dello schermo in 1...64 finestre. Queste mappe sono definite TOP LEVEL, come vedremo più avanti.

- **Player.hem, PTZ.hem**

Rappresentano rispettivamente il pannello di comandi del DVR e il pannello del controllo PTZ di telecamere speed dome. Queste grafiche non sono TOP LEVEL e possono essere inserite in altre mappe.

Creazione nuova mappa

In alternativa alle mappe standard è possibile creare una mappa personalizzata cliccando sul tasto "File" quindi "Nuovo". Verrà aperto un nuovo progetto, cliccare con il tasto destro del mouse sullo sfondo bianco e selezionare "Properties", nella schermata che verrà visualizzata inserire l'immagine di sfondo (JPG o BMP) della mappa. A questo punto è possibile inserire tutta una serie di oggetti descritti nei capitoli successivi.

3.3 Operazioni sugli oggetti

Esistono 6 tipi di oggetti che è possibile inserire nelle mappe HEM:

- 1 - Telecamera
- 2 - Ingresso allarme
- 3 - Uscita allarme,
- 4 - DVR,
- 5 - Action (azione),
- 6 - Link (collegamento)

Le descrizioni sono le seguenti:

- **Telecamera**

Questo oggetto rappresenta un collegamento ad una singola telecamera collegata ad un singolo DVR. Può essere visualizzata in due modalità: iconizzata o non-iconizzata. Nel primo caso verrà visualizzata un'icona statica (personalizzabile) per lo stato normale e una seconda icona statica (personalizzabile) per lo stato di allarme motion. Nel secondo caso invece verranno visualizzate le immagini provenienti dalla telecamera su di un riquadro personalizzabile.

Nota: In ogni mappa si possono inserire al massimo 32 oggetti "non iconizzati" riferiti a un singolo DVR.

- **Ingresso allarme**

Questo oggetto corrisponde all'ingresso di allarme di un DVR. L'icona indica lo stato dell'ingresso.

- **Uscita allarme**

Questo oggetto corrisponde a un'uscita di allarme di un DVR. L'icona indica lo stato dell'uscita. In modalità ESECUZIONE sarà possibile fare click su di essa per attivare l'uscita manualmente.

- **Dispositivo (DVR)**

Questo oggetto corrisponde a un DVR e permette di visualizzare tutte le telecamere connesse al DVR in multivisione.

- **Action (azione)**

Con questa opzione è possibile inserire un'icona legata a un'azione specifica, ad es. Il movimento di una telecamera speed dome, la riproduzione nel DVR etc.

L'azione si eseguirà nel momento in cui sarà cliccata l'icona. La lista completa delle azioni disponibili viene descritta nei paragrafi seguenti.

- **Link (collegamento verso un'altra mappa HEM)**

Con questa opzione è possibile inserire nella mappa un LINK verso un'altra mappa (solo del tipo NON TOP LEVEL).

Aggiungere un oggetto

Nel programma HEM, cliccare su **Object** menu, e selezionare **Telecamera, Ingresso allarme, Uscita allarme, Dispositivo, Action**, oppure **Link**, a seconda del tipo di oggetto che si vuole aggiungere.

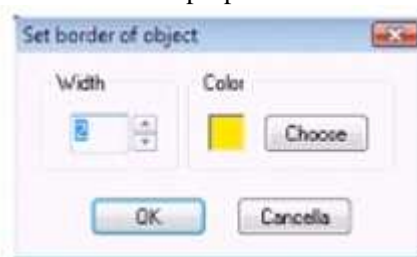
Dopo che l'oggetto desiderato è stato selezionato, fare clic nell'area della mappa e trascinare il mouse fino a realizzare un rettangolo della grandezza voluta. Rilasciando il tasto viene inserito

l'oggetto.

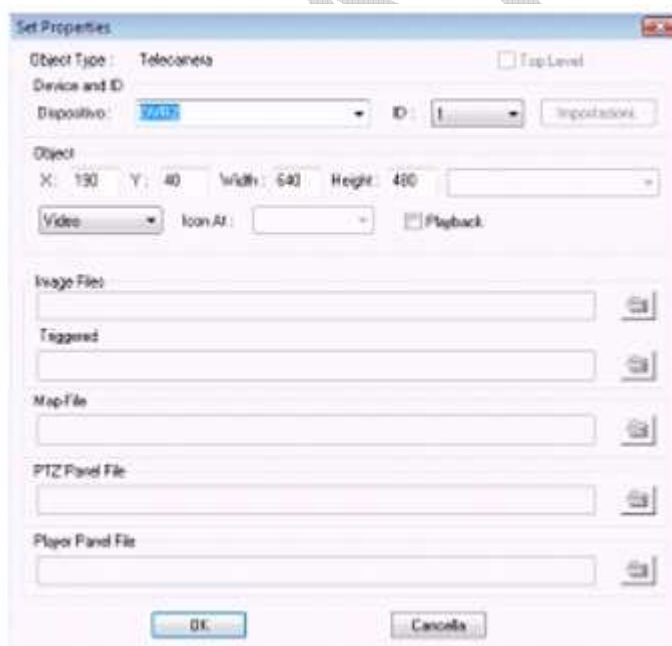
Proprietà degli oggetti

Per selezionare ed evidenziare un oggetto fare clic sul menu **Object**, quindi scegliere "**Select object**". Ora si può fare click su un qualsiasi oggetto precedentemente creato nella mappa per selezionarlo.

Una volta che un oggetto è selezionato, cliccare con il tasto destro del mouse, quindi selezionare **Border** per modificare le dimensioni e il colore del contorno dell'icona, oppure selezionare **Properties** per modificare le sue proprietà.



Le modalità della voce **Properties** sono indicate di seguito:



- **Object type**

Indicazione del tipo di oggetto.

- **Top level**

Questa opzione è disponibile solo per le mappe grafiche e non per gli oggetti interni. Indica se la mappa è TOP LEVEL o NON TOP LEVEL.

- **Dispositivo**

Indicazione del nome del DVR a cui l'oggetto sarà legato.

- **ID**

Indica il numero identificativo del determinato oggetto, ad es. il numero della telecamera del DVR. Solo per le telecamere è disponibile anche l'opzione SEQ, in questo caso verranno visualizzate, in sequenza, tutte le telecamere collegate al DVR. Le modalità della scansione può essere programmata premendo il tasto SEQ Settings.

- **SEQ Settings**



E' possibile impostare una sequenza di telecamere e il tempo di permanenza di ogni singola telecamera a monitor. Scegliere l'ID della telecamera, il tempo di permanenza quindi cliccare sul tasto **Append** per aggiungere la telecamera alla lista oppure **Insert** per inserirla sopra alla riga selezionata nella lista. Sono poi disponibili le opzioni: **Modify** per modificare le impostazioni della telecamera e **Delete** per eliminare la telecamera.

- **X**

Le coordinate X dell'oggetto nella mappa.

- **Y**

Le coordinate Y dell'oggetto nella mappa.

- **Width**

La larghezza dell'oggetto nella mappa.

- **Height**

L'altezza dell'oggetto nella mappa.

- **Video/Icona**

Questa opzione è disponibile solo per le telecamere (Video, Icona, Video/Icona, Icona/Video). Per VIDEO s'intende la visualizzazione del video per la telecamera selezionata nella modalità ESECUZIONE. Per ICONA s'intende la visualizzazione di un'icona che rappresenta la telecamera nella mappa con l'indicazione dell'eventuale allarme Motion. Per VIDEO/ICONA e ICONA/VIDEO s'intende la possibilità di cambiare la visualizzazione da VIDEO a ICONA o viceversa semplicemente cliccando, in modalità ESECUZIONE, il pulsante destro del mouse e

selezionando o deselezionando la voce ICONIZE.

- **Icon at**

Questa opzione permette di scegliere dove voler visualizzare l'icona all'interno dell'immagine video (alto, destra, basso, sinistra)

- **Playback**

Per attivare il **Playback** o disattivarlo. Questa opzione è utilizzata per le telecamere per poter passare dalla visualizzazione live a playback in modalità di esecuzione.

- **Action**

Per i pulsanti AZIONE è possibile scegliere l'azione abbinata all'oggetto.

- **Toggle - Non toggle**

Per i pulsanti azione, Toggle significa che l'azione si verifica al click del mouse, indipendentemente dalla durata del click, mentre Non-Toggle significa che l'azione si verifica al click del mouse e si esaurisce al suo rilascio.

- **Image File**

Scegliere quale grafica abbinare all'oggetto. E' possibile ricercare un file immagine in formato. BMP o JPG. Se non si seleziona alcun oggetto questa opzione consente di inserire l'immagine di sfondo della mappa.

- **Image File - Triggered**

L'immagine (.BMP o .JPG) di questo oggetto al momento in cui viene a trovarsi in stato di attivazione. La funzione è attiva per Telecamera (Icona) Ingresso allarme, Uscita allarme e LINK.

- **Map File**

Selezionare la mappa HEM collegata a questo oggetto. Questa opzione è attiva solo se l'oggetto è un link.

- **PTZ Panel File**

Pannello di controllo PTZ per telecamere speed dome da richiamare se si agisce su questo comando in modalità ESECUZIONE.

- **Player Panel File**

Pannello di controllo del DVR da richiamare se si agisce su questo comando in modalità ESECUZIONE.

Menu Modifica

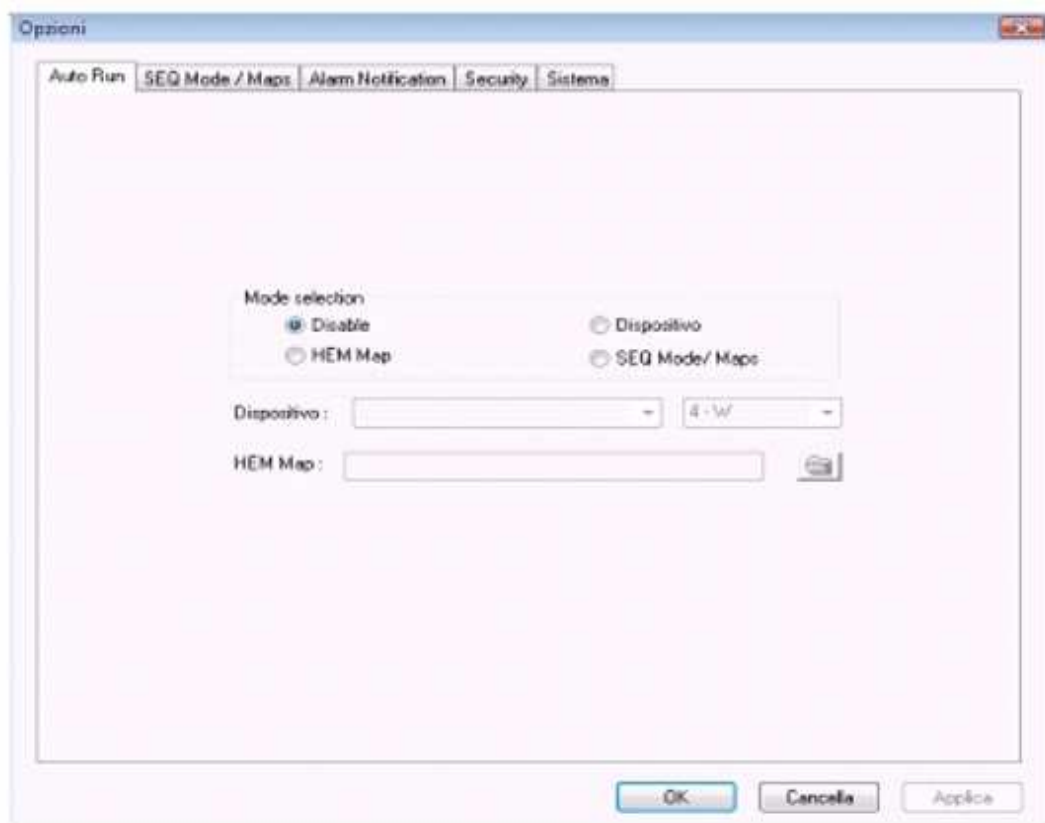
L'utente può **tagliare, copiare, modificare o cancellare** l'oggetto selezionato accedendo al MENU MODIFICA.

Menu Contestuale

L'utente può **tagliare, copiare, modificare o cancellare** anche accendendo al MENU CONTESTUALE. Facendo clic con il pulsante destro sull'oggetto da modificare nella mappa.

3.4 Opzioni

Cliccare su **Tools**, quindi selezionare **Opzioni** per visualizzare la finestra di dialogo sullo schermo. Dopo che le opzioni sono state modificate a proprio piacimento, cliccare su **OK** per uscire e salvare le modifiche, su **Applica** per salvare senza uscire oppure su **Cancella** per uscire senza salvare.



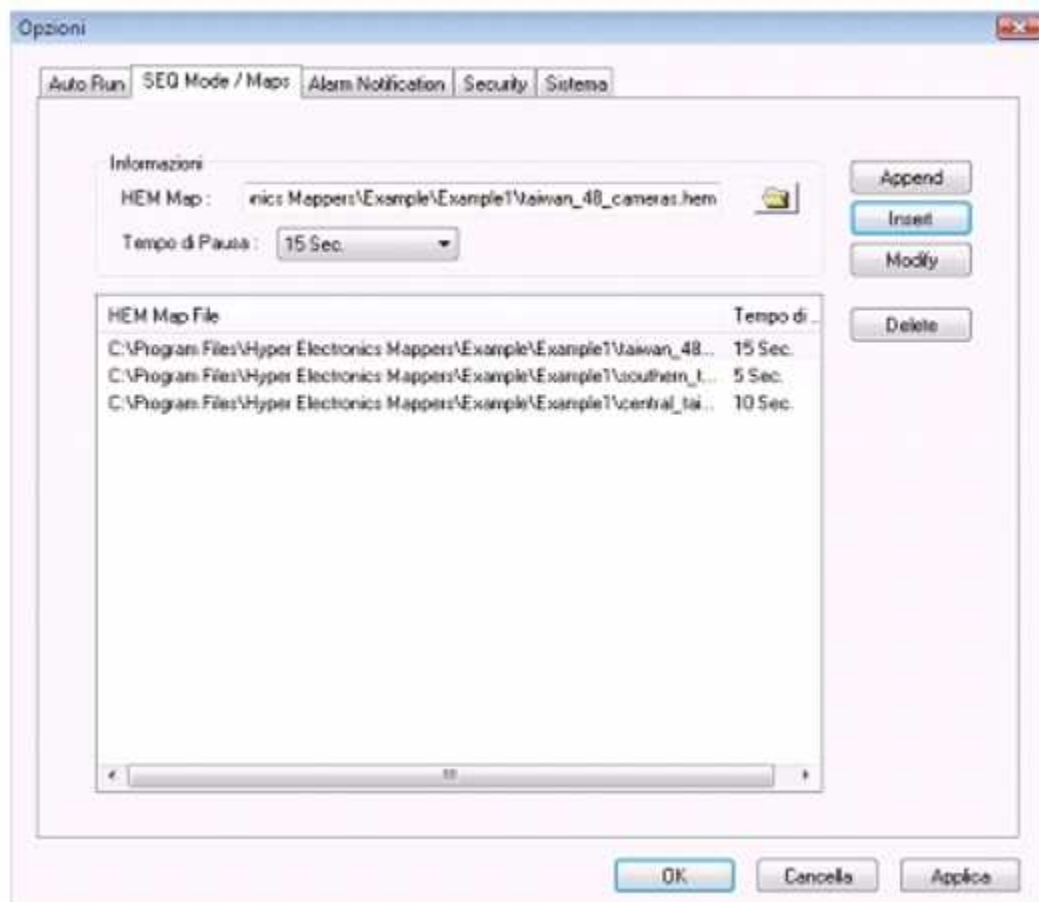
Auto Run

Questa opzione permette di impostare le azioni all'avvio del programma. L'utente può selezionare **Disable, Dispositivo, HEM Map oppure SEQ Mode / Maps**:

- **DISPOSITIVO** - Questa opzione permette di collegarsi automaticamente ad un DVR all'avvio del programma. Nella finestra "Dispositivo" e' possibile scegliere il DVR e la modalita' di visualizzazione.
- **HEM MAP** - Questa opzione consente di richiamare una mappa HEM (solo TOP LEVEL) automaticamente all'apertura del programma.

- SEQ MODE/MAPS - Questa opzione permette di mostrare una scansione ciclica di mappe HEM all'avvio del programma. Nella cartella successiva (SEQ Mode/Maps) è possibile impostare le opzioni di scansione.
- DISABLE – Disabilita la funzione Auto Run

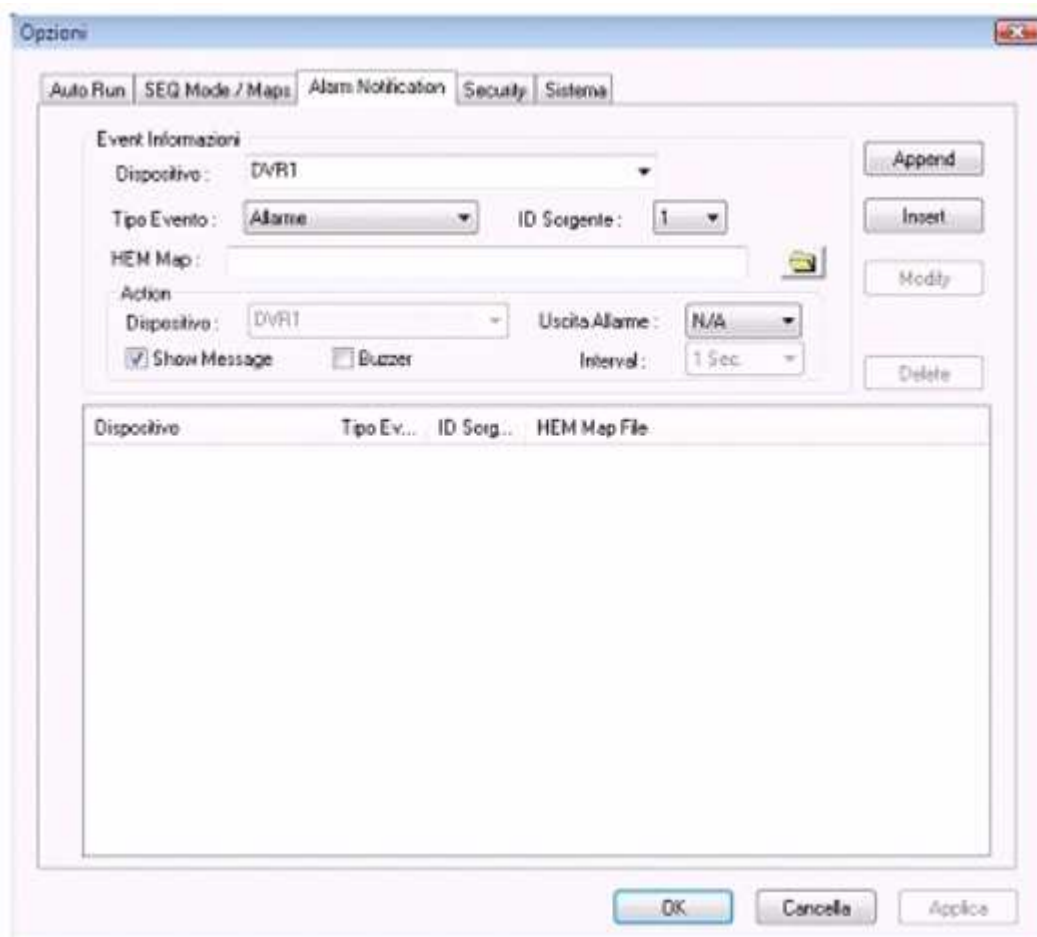
SEQ Mode / Maps



SEQ Mode / Maps è usato per visualizzare in sequenza diverse mappe ad intervalli di tempo modificabili.(5-240 secondi)

Nella prima riga selezionare il file HEM da aggiungere alla lista, cliccare su **Append** per aggiungere il file in fondo alla lista oppure su **Insert** per aggiungere il file subito sopra l'elemento selezionato. Cliccare su **Modify** per modificare le opzioni del file selezionato o su **Delete** per cancellare dalla lista un file indesiderato.

Alarm Notification



La scheda **Alarm Notification** permette di definire le azioni da effettuare nel caso in cui si verifichi un evento d'allarme su un DVR.

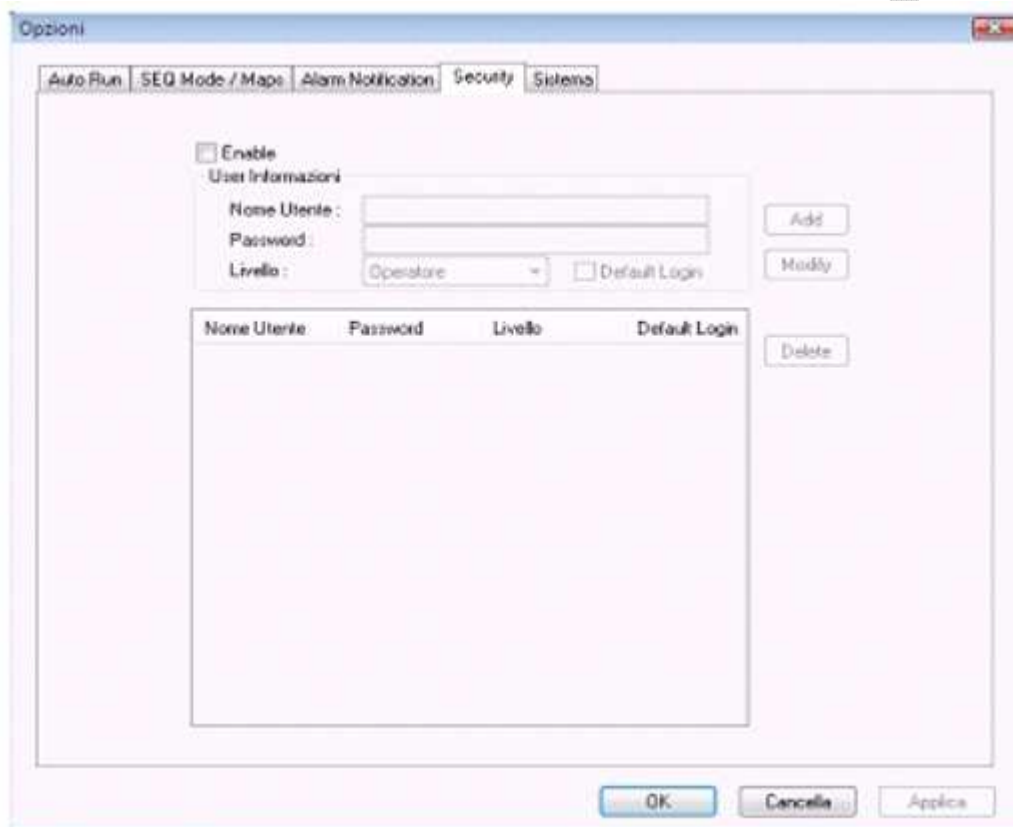
Nella finestra **Informazioni** impostare le opzioni d'allarme. Cliccare su **Append** per inserire la voce come ultima nella lista sottostante, o su **Insert** per inserire la voce subito sopra la riga selezionata. Cliccare su **Modify** per modificare una delle voci già inserite o su **Delete** per eliminare una voce indesiderata nella lista.

Di seguito si riporta una breve descrizione di ogni singola voce:

- **Dispositivo, tipo evento, ID sorgente** - Queste tre selezioni permettono di identificare l'evento di allarme, indicando il DVR, il tipo di allarme (ingresso di allarme, mancanza video, motion) e infine il numero ID (numero ingresso/telecamera)
- **HEM Map** - Questa opzione definisce la mappa da far comparire automaticamente quando si verifica l'allarme definito.
- **Action -> Dispositivo, Uscita Allarme** – Attivare un'uscita di un DVR in seguito a un allarme.

- **Action -> Show Message, Buzzer** - Queste due opzioni permettono di mostrare il messaggio di allarme e/o attivare il buzzer del PC al verificarsi dell'allarme.
- **Action -> Interval** - Definire il tempo di attivazione del BUZZER del PC dopo l'allarme.

Security



Il sistema consente un numero illimitato di account utente. Esistono due livelli di password per il sistema, **Admin** (il più alto) e **Operatore** (il più basso).

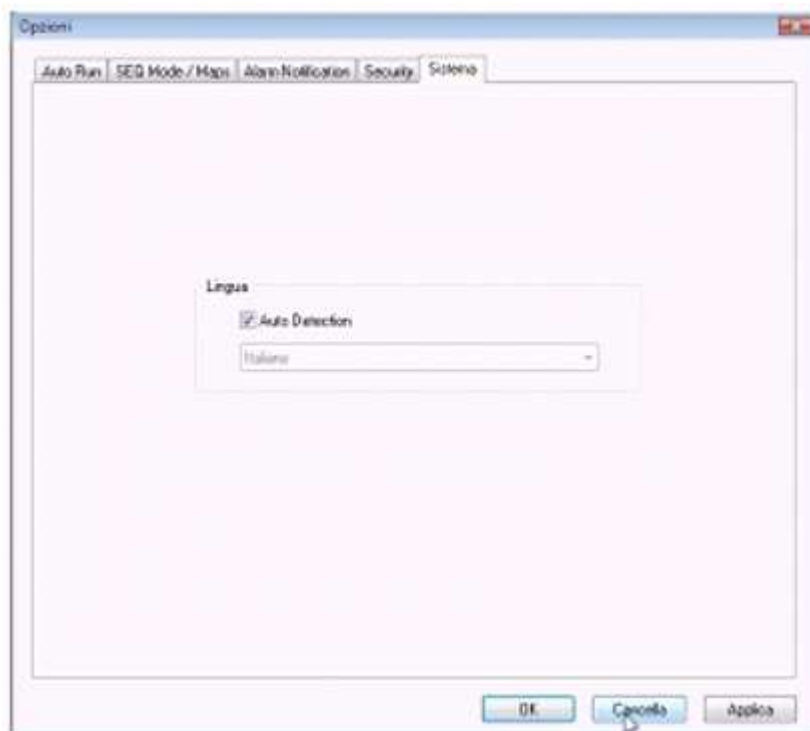
L'operatore può solamente operare in modalità di esecuzione ma non modificare le configurazioni.

Per abilitare la protezione del programma tramite password spuntare la voce **Enable**.

Nelle caselle successive si possono impostare i diversi Nome utente, password e Livello di accesso (operatore, amministratore). Una volta impostati questi valori cliccare su **Add** per aggiungere il nuovo utente, su **Modify** per modificare la voce che si è evidenziata oppure su **Delete** per eliminare la voce evidenziata.

Se per un utente si va a spuntare **Default Login** il sistema proporrà questo utente come default all'avvio del programma.

Sistema



Il programma HEM effettua un riconoscimento automatico della lingua del S.O. su cui viene installato. Nel caso in cui si desideri impostare una lingua diversa disattivare la voce AUTO DETECTION, quindi selezionare la lingua desiderata.

4. Modalità di esecuzione HEM

Una volta effettuata la configurazione e personalizzazione della mappa grafica e' possibile passare alla modalità di ESECUZIONE. In questa modalita' verra' effettuato il reale collegamento ai DVR remoti attraverso la rete locale o internet.

Prima dell'esecuzione

Prima di attivare la modalità esecuzione verificare quanto segue:

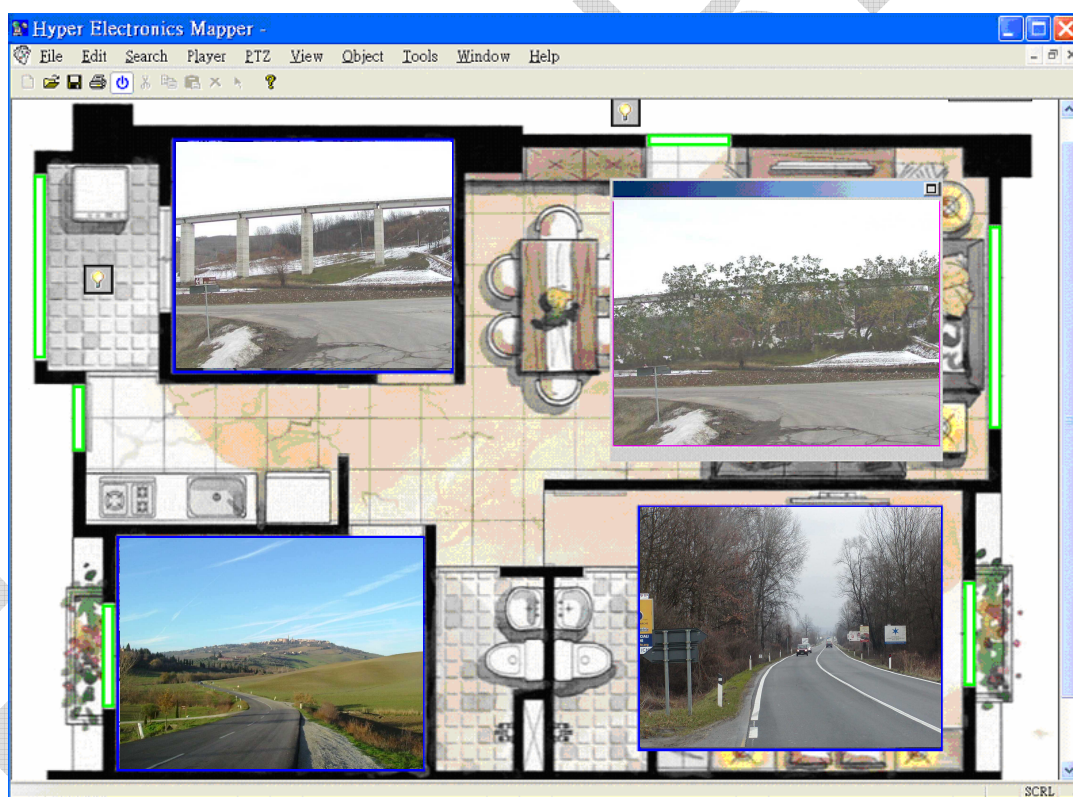
1. Le configurazioni di rete dei DVR collegati siano state eseguite correttamente.
2. **DirectX® End-User Runtime 9.0** o superiore deve essere stata installata sul PC.
In caso contrario, si prega di accedere al sito <http://www.microsoft.com> per ottenere il download gratuito.
3. **Windows XP KB319740 Package** sia stato installato sul PC se questo dispone del sistema operativo **Windows XP SP2**. In caso contrario si prega di accedere al link: [_](#)

<http://www.microsoft.com/downloads/details.aspx?FamilyId=9B5EDFC8-A4BB4080-9063-6518166E2DAB&displaylang=en> per ottenere il download gratuito.

4. La porta 67 (porta di controllo) o la porta 68 (porta dati) di comunicazione TCP/IP non siano bloccate dal vostro ROUTER o ISP.
5. Impostare la risoluzione dello schermo di almeno 1024x768 e colore a 32 bit.
6. Impostare lo stile di windows su "windows XPstyle" per avere una migliore visualizzazione del programma HEM.

Attivare la modalità esecuzione

Aprire la propria mappa HEM quindi, dal menu **File**, selezionare **Run**. Se tutte le connessioni sono raggiungibili la mappa si animerà come nel seguente esempio.



La lettera "L" accanto al titolo della telecamera sta ad indicare che si tratta di una visualizzazione LIVE, la lettera "P" invece indica la modalita' PLAYBACK. E' possibile emulare lo stato della telecamera selezionata con il menu contestuale da attivare col tasto destro del mouse e premere PLAYBACK. La modalita' playback permette di ricercare le immagini registrate di quella telecamera agendo sul comando RICERCA

Menu Ricerca

Il comando di menu RUCERCA offre diverse opzioni di ricerca: ORA, EVENTO, PC VIDEO, POS.

Tali operazioni vengono descritte di seguito:

- **Ricerca tramite ORA**

Cliccare sul menù **Ricerca** e selezionare la voce **Ora**, apparirà una finestra di dialogo. Selezionare ORA, MINUTI, GIORNO, MESE, ANNO quindi selezionare il tipo di egistrazione su cui verra' effettuata la ricerca (ALLARME DA INGRESSO, MOTION, NO VIDEO, REGISTRAZIONE NORMALE). Cliccare sul pulsante RICERCA per avviare la riproduzione. Perche' la ricerca abbia effetto e' necessario che almeno una telecamera sia in stato PLAYBACK . E' possibile inoltre porre in playback più telecamere anche appartenenti a file diversi.

Una volta avviata la riproduzione è possibile agire sui comandi del menu PLAYER (avanti veloce, pausa etc.)

- **Ricerca per EVENTO**

Cliccare sul menu **Ricerca** e selezionare **Evento**, apparirà una finestra di dialogo. E' possibile selezionare il dispositivo (DVR), il tipo di evento e il numero ID della telecamera. Verranno visualizzati tutti gli eventi relativi alla telecamera selezionata. Selezionare l'evento dalla lista e cliccare su PLAY per riprodurre il video. Con il pulsante BACKUP è possibile salvare il video sul PC locale. Una volta avviata la riproduzione è possibile agire sui comandi del menu PLAYER (avanti veloce, pausa etc.)

- **Ricerca PC Video**

Questa voce permette di riprodurre files video .H264 salvati nel PC.

- **Ricerca POS**

Funzione non attiva

Menu Player

Il menu Player contiene tutti i classici comandi di riproduzione

FAST BACKWARD - Indietro veloce

FAST FORWARD - Avanti veloce

SINGLE STEP - Avanti passo passo

PLAY

PAUSA

STOP

E' inoltre disponibile il comando COPIA per salvare su Hard Disk il video che si sta vedendo, sia esso LIVE o registrato. Nella finestra che appare è possibile indicare le telecamere che si desiderano salvare sull'Hard Disk locale.

Per agire con più facilità sui comandi del player è possibile attivare la visualizzazione del player grafico (menu Visualizza)

Menu Visualizza

- **Toolbar**

Mostra/nascondi la barra degli strumenti.

- **Status Bar**

Mostra/nascondi la barra di stato.

- **Pannello Player**

Mostra/nascondi il pannello player con cui comandare la riproduzione..

- **Pannello PTZ**

Mostra/nascondi pannello PTZ per il comando speed dome.

- **1W, 4-W, 9-W, 16-W**

Permette di cambiare la visualizzazione dividendo lo schermo in 1,4,9 o 16 riquadri.

Questa opzione può essere utilizzata solo se si utilizza la mappa HEM reimpostata DEFAULT.HEM. Questa mappa consente di accedere a max. 10 DVR remoti e ,cliccando con il tasto destro del mouse, attivare al visione a pieno schermo di una telecamera o la quadri visione.

- **Riproduzione, Registrazione, Audio in/out, Trasmissione**

Le operazioni di riproduzione, registrazione, audio in/out e trasmissione sono simili a quelle descritte nel manuale presente nella confezione del videoregistratore. Solo le opzioni Playback/Freeze agiscono su tutti gli oggetti della mappa.

- **SEQ Mode / Telecamere**

Attiva la scansione ciclica di tutti le telecamere per cui è stata programmata la funzione SEQ.

- **SEQ Mode / Mappe**

Attiva la scansione ciclica delle mappe se programmata.

- **Display GPS**

Funzione non attiva

- **Display POS**

Funzione non attiva

- **Controllo Display**

Permette di selezionare alcune opzioni di visualizzazione della mappa e precisamente se mantenere la grandezza dell'immagine originale o adattarla alla finestra e allo schermo.

Menu PTZ

Il menu PTZ contiene tutti comandi necessari a comandare eventuali telecamere speed dome,

come riportato nel manuale del DVR

Comando degli oggetti

In modalità ESECUZIONE è possibile agire sugli oggetti presenti sulla mappa nei modi seguenti

- **Telecamera**

Se l'oggetto non è iconizzato, il video della telecamera sarà mostrato nel rettangolo, e sarà riprodotto l'audio, se abilitato. Se la telecamera è iconizzata l'icona segnerà la presenza di un allarme. Se la telecamera non è iconizzata è possibile effettuare diverse operazioni sul video in questione. Infatti, cliccando sopra la visualizzazione con il tasto destro del mouse si apre una finestra di dialogo con una serie di operazioni che l'utente può impostare:

- Full screen - Telecamera a pieno schermo
- ID - Numero della telecamera
- Playback - Porta la telecamera in modalità Playback per la ricerca immagine registrate
- Freeze - Congelare l'immagine
- Stampa - Stampa il fotogramma
- Snapshot - Salva il fotogramma in formato BMP

Altre opzioni sono inattive.

Se per la telecamera è stata impostata l'opzione video/icona o icona/video è possibile passare da una visualizzazione all'altra con doppio click.

- **Ingresso di allarme**

La condizione di allarme di un ingresso, verrà mostrata da un'apposita icona.

- **Uscita di allarme**

La condizione di allarme di un'uscita, verrà mostrata da un'apposita icona. L'utente può cliccare sull'icona per il controllo diretto dell'uscita di allarme.

- **Dispositivo (DVR)**

E' sempre iconizzato e indica un DVR. L'utente può fare click sull'icona per selezionarlo e passare a definire la multivisione della finestra di visualizzazione del dispositivo.

- **Action**

E' sempre iconizzato. L'utente può fare click su di esso per attivare l'azione corrispondente. Vedere lista azioni in appendice.

- **Link (verso un'altra mappa HEM)**

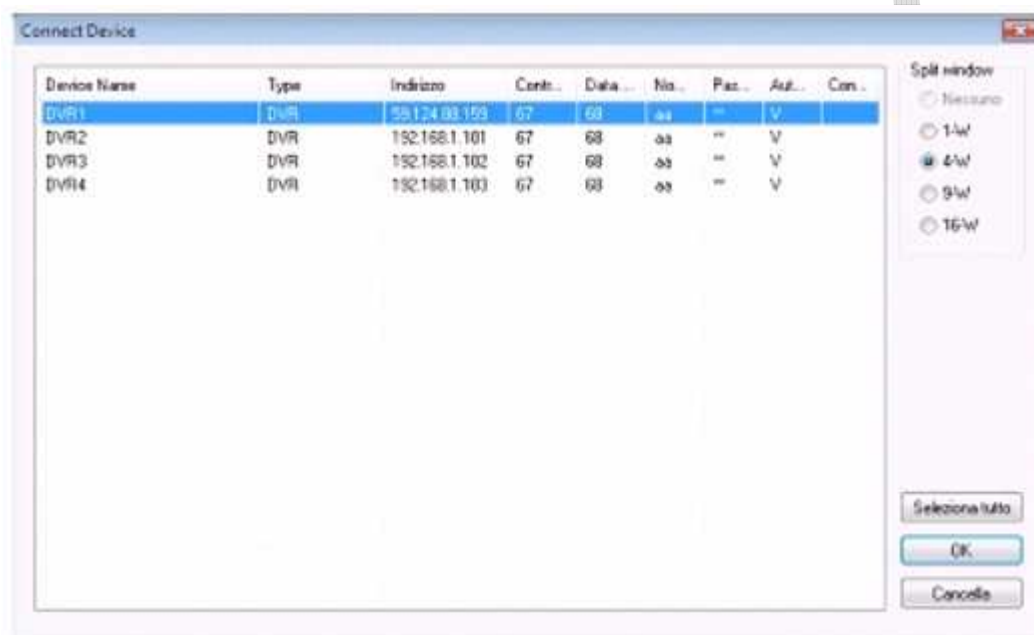
Se questo link è legato a una mappa TOP LEVEL è sempre iconizzato e l'utente può fare click sull'icona per passare alla nuova mappa. Si noti che se l'utente aprirà troppe mappe al punto da consumare troppe risorse del PC, HEM chiuderà automaticamente le mappe aperte meno di recente.

Se non si tratta di una mappa TOP LEVEL non sarà mai iconizzato, ma visibile per i comandi utente.

4.1 Utilità - TOOLS

- **Connetti**

Utilizzando programma HEM è possibile collegarsi direttamente a un DVR della lista programmata senza utilizzare le mappe. Cliccare su **Tools**, quindi selezionare il menu **Dispositivo**. Per connettersi al DVR selezionare il dispositivo nella lista, come illustrato di seguito, quindi scegliere il numero di finestre da visualizzare, infine cliccare su OK per confermare.



- **Disconnetti**

Disconnessione del dispositivo corrente.

- **Config**

Configurazione della lista dei DVR connessi.

Operazioni di Backup

Fare click sul menù **Tools**, quindi selezionare la voce **Backup** per richiamare la finestra di dialogo per impostare il **Backup**.

Definire quali telecamere di quali DVR si desidera salvare, in che directory archiviare i files e le modalità di tempo

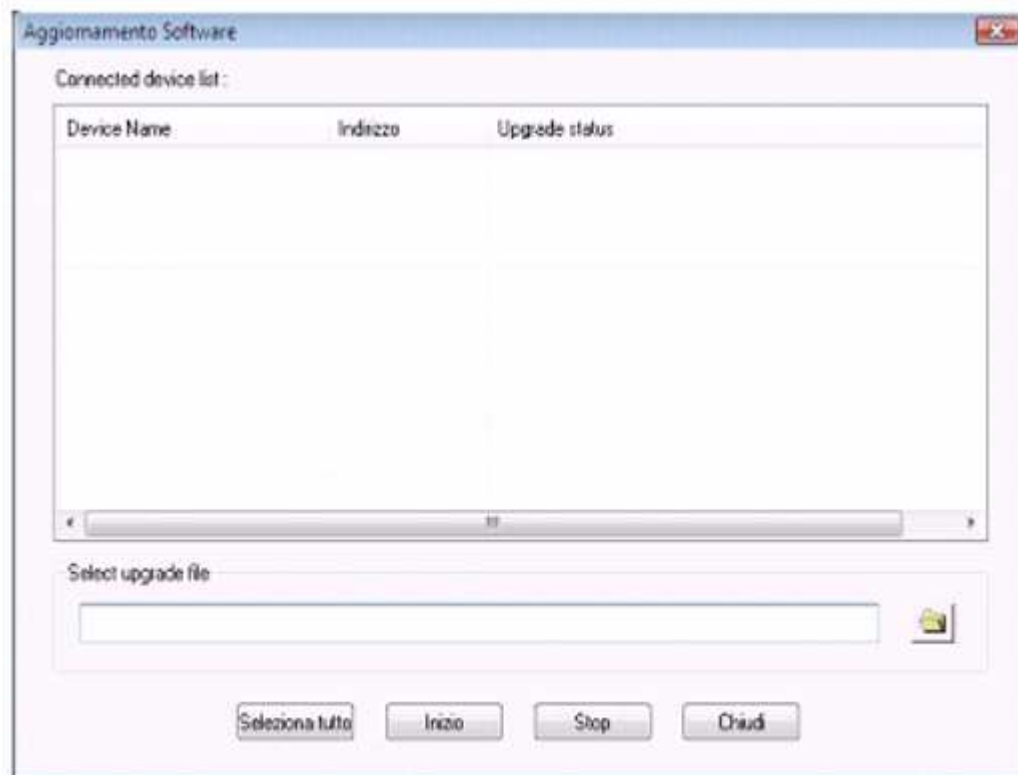
- NOW - Backup immediato
- ONCE - Programmato a una certa data ora
- DAILY - Ogni giorno

Aggiornamento Software

L'utente può selezionare uno dei DVR presenti nella lista, quindi scegliere il file di

aggiornamento nel PC. Fare clic sul pulsante **Inizio** per avviare il processo di aggiornamento software.

Al termine dell'operazione il DVR verrà automaticamente riavviato.



5 Azioni predefinite dei pulsanti

- **Tasti generali**

- **(Vuoto)** – Nessuna azione disponibile.
- **Audio In** – **View->Audio In**, usato per abilitare o meno l'ingresso audio (Mic. In & Line In) del PC. Se abilitato, l'ingresso audio del PC verrà inviato al DVR connesso.
- **Audio Out** – **View->Audio Out**, usato per abilitare o meno l'uscita audio della singola telecamera.
- **Audio Broadcast** – **View->Audio Broadcast**, usato per abilitare o meno l'audio broadcast dal PC a tutti i DVR connessi al sistema.
- **Freeze** - **View->Freeze**, usato per mettere in pausa il video di tutte le telecamere.
- **Mode** - **View->Playback**, usato per cambiare la modalità da live a playback per tutte le telecamere.
- **SEQ** - **View->SEQ Mode / Cameras**, usato per passare alla modalità SEQ per tutti i DVR abilitati a visualizzare la sequenza.
- **GPS Display** - **Object->GPS Display**, usato per visualizzare le informazioni GPS del DVR relativo alla telecamera selezionata.
- **POS Display** - **Object->POS Display**, usato per visualizzare le informazioni POS del DVR relativo alla telecamera selezionata.
- **Snapshot** - **Object->Snapshot**, usato per effettuare uno snapshot del video della telecamera selezionata.

- **Tasti Player**

- **Copy** - **Player->Copy**, utilizzato per visualizzare la schermata di backup.
- **Fast Backward** - **Player->Fast Backward**, tasto Fast Backward nel pannello player.
- **Fast Forward** - **Player->Fast Forward**, tasto Fast Forward nel pannello player.
- **Pause** - **Player->Pause**, tasto Pausa nel pannello player.
- **Play** - **Player->Play**, tasto Play nel pannello player.
- **Play/Pause** - tasto, Play/Pause nel pannello player.
- **Step Forward** - **Player->Single Step**, tasto Step Forward nel pannello player.
- **Stop** - **Player->Stop**, tasto Stop nel pannello player.

- **Tasti PTZ**

- **PTZ Up / PTZ Down** – Movimentazione della telecamera PTZ selezionata verso su/giù.
- **PTZ Left / PTZ Right** - Movimentazione della telecamera PTZ selezionata verso destra/sinistra.
- **PTZ Focus + / -** - Impostare il focus della telecamera PTZ selezionata verso far/near.
- **PTZ Iris + / -** - Aumentare/diminuire l'apertura dello shutter della telecamera PTZ selezionata.
- **PTZ Zoom + / -** - Modificare il livello di zoom della telecamera PTZ selezionata.
- **PTZ Goto/Set Preset** - **PTZ->Goto preset/Set preset**, spostare la telecamera PTZ selezionata verso il preset desiderato.

- **PTZ AutoPAN.Run / AutoPAN.Stop - PTZ->Auto PAN->Run/Stop**, per avviare o fermare la modalita' AutoPAN della telecamera PTZ selezionata.
- **PTZ AutoPAN.Set Start Position / AutoPAN.Set End Position - PTZ->Set start/Set end**, per impostare le posizioni di inizio e fine della modalita' AutoPAN della telecamera PTZ selezionata.
- **PTZ SEQ.Run / SEQ.Stop - PTZ->SEQ->Run/Stop**, per avviare o fermare la modalita' sequenza della telecamera PTZ selezionata.

• **Tasti Dialog-Call**

- **Device Config - Tools->Device->Config**, usato per richiamare la lista dei DVR connessi al sistema.
- **Software Upgrade - Tools->Device->Software Upgrade**, usato per richiamare la finestra di aggiornamento software.
- **PTZ Panel - View->PTZ Panel**, usato per richiamare il pannello di controllo delle telecamere PTZ.
- **Search By Event - Search->Event**, usato per richiamare il menu di ricerca per evento.
- **Search By Time - Search->Time**, usato per richiamare il menu di ricerca per data/ora.
- **Search PC Video - Search->PC video**, usato per richiamare il menu di ricerca dei file archiviati.
- **POS Search - Search->POS**, usato per richiamare il menu di ricerca POS.
- **GPS Config - Object->GPS Config**, usato per richiamare il menu di configurazione GPS.
- **POS Config - Object->POS Config**, usato per richiamare il menu di configurazione POS.
- **Backup - Tools->Backup**, usato per richiamare il menu di Backup.

Note

FRACCARRO



Manuale HEM 15/10/2009



Fracarro Radioindustrie S.p.A. - Via Cazzaro n.3 - 31033 Castelfranco Veneto (TV) ITALIA

Tel: +39 0423 7361 - Fax: +39 0423 736220

Società a socio unico.

Fracarro France S.A.S. - 7/14 rue du Fossé Blanc Bâtiment C1 - 92622 Gennevilliers Cedex - FRANCE

Tel: +33 1 47283400 - Fax: +33 1 47283421

Fracarro Ibérica S.A.U. - Parque Empresarial Táctica C/2A, Nave 4 - 46980 Paterna - Valencia - ESPAÑA

Tel: +34/961340104 - Fax +34/961340691

Fracarro (UK) - Ltd, Unit A, Ibex House, Keller Close, Kiln Farm, Milton Keynes MK11 3LL UK

Tel: +44(0)1908 571571 - Fax: +44(0)1908 571570

Fracarro Tecnologia e Antenas de Televisao Lda - Rua Alexandre Herculano, n°1-1°B, Edifício Central Park 2795-242 Linda-a-Velha PORTUGAL Tel: +351 21 415 68 00 - Fax+ 351 21 415 68 09

www.fracarro.com info@fracarro.com